

メ タ ル ギ ア
METAL GEAR

© KONAMI 1987 TM
RC750



ユーザース

マニュアル

USER'S MANUAL



METAL GEAR

© KONAMI 1987 TM

STORY	4
<small>あそ びかた</small> 遊び方	5
<small>が めんせつめい</small> 画面説明	6
<small>そ う さ ほうほう</small> 操作方法	7
<small>む せん き つか かた</small> 無線機の使い方	8
<small>とうじょうじんぶつ</small> 登場人物	10
アイテム	12
アウターヘブン	15
ゲームのコンティニュー	18
ゲームのセーブ・ロード	18
<small>ごくひ</small> 極秘チャート	20
テクニック	21



スペシャル フォース グループ
Special Force Group

フォックス ハウンド
FOX HOUND

19××年

局地的反乱、地域紛争、テロ活動に対処すべく

特殊作戦部隊が、極秘裡に編制された。

——その名を「FOX HOUND(きつね狩り)」部隊——

「FOX HOUND」は政治色が強く、軍事介入できない、不正規戦などの

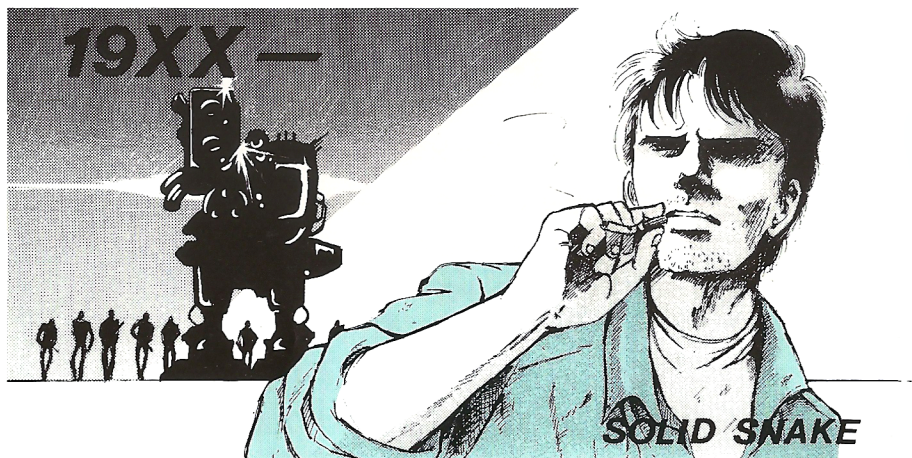
場合に単独敵地潜入し、極秘裡に任務を遂行する

いわば「現代の忍者」とも言える部隊である。

南アフリカ奥地、ガルツバーグの北200キロ、そこに「OUTER HEAVEN」がある。
80年代後半に、英雄的かつ狂人とも云われたひとりの傭兵によって生まれた武装要塞国…。

今、この「OUTER HEAVEN」で、何かが起っていた。
全世界の戦争史上を塗り変えてしまうような恐るべき殺戮兵器が、開発されている
というのである。

その最終兵器の情報集取の為「FOX HOUND」のひとりGREY FOXが派遣された。しかし数日後『METAL GEAR…』との連絡を最後に消息を断ってしまった。
GREY FOXの失踪は最終兵器の噂を裏付けるものなのだろうか…。

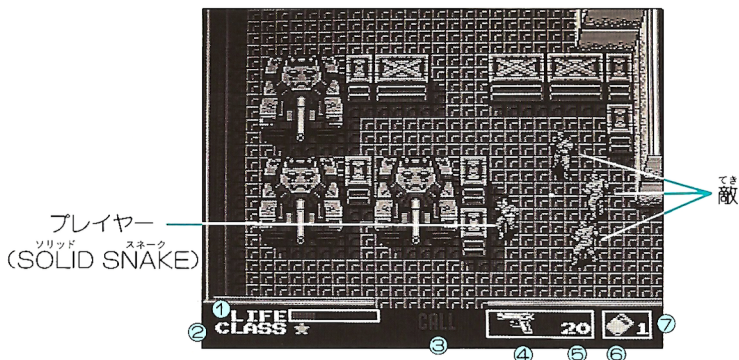


再び「FOX HOUND」部隊に任務が下る！
今回の侵入者は「FOX HOUND」に入隊したばかりの新米兵 SOLID SNAKE。彼の任務は GREY FOX の消息を追い「METAL GEAR」の正体を探り破壊すること。

SOLID SNAKE は無線機だけに手に、単身、初めての戦場へ向う。
「OUTER HEAVEN」には世界各国から優秀な傭兵達が集まってきているという。
果たして SOLID SNAKE は任務を遂行できるか!?

無線機から「FOX HOUND」総指令官 BIG BOSS の声がする。
『SOLID SNAKE! これは訓練ではない、実戦だ。幸運を祈る…』
彼の頭の中で、銃声が鳴りはじめた——。

- このゲームは1人用です。キーボードまたはジョイスティックが使用できます。
 - ROMカートリッジをパソコンのスロットに差し込み、電源を入れると準備完了です。パソコンとテレビの接続方法はご使用のパソコンの取扱説明書をご覧ください。
 - タイトル画面が表示されている時に、スペースキーまたはショットボタンを押すとゲームが始まります。
 - プレイヤーは1人設定です。敵や弾に当たるとプレイヤーの体力が減ります。プレイヤーのライフが0になるとゲームオーバーです。
 - プレイヤーの任務は、敵要塞内にある最終兵器「METAL GEAR」の正体を探り破壊することです。その為に必要な情報、武器、装備を集め、ゲームシナリオに従って進んで下さい。
 - 要塞内には、見張り兵や様々な警戒網がもうけられています。プレイヤーは敵に見つからないように進んで下さい。見張り兵や警戒網に発見されると発見モードとなり、敵の攻撃が始まります。
 - 敵の発見モードには2種類あります。
 - ①画面内の敵が攻撃してきます。(見張り兵の発見時の表示(!)の場合)
 - ②画面外からも支援の攻撃があります。(見張り兵の発見時の表示(!!))とカメラ、センサーに見つかった場合)
 - 敵に発見された場合でも、ある一定数の敵を倒すと潜入モード(発見される前の状態)に戻ります。
 - 武器、装備は敵、トラック内や武器庫にあります。探し出して取得して下さい。また、見張り兵を倒すとアイテムを出すかもしれません。
 - 室内へのドアを開けるには、そのドアに合った番号のカードが必要です。
 - ビル内のフロア移動はエレベーターで行えます。
 - 捕虜を助けると情報が聞き出せます。
 - プレイヤーは捕虜をある一定数助けると階級(Class)が上がります。階級が上がると、最大ライフが増加し、さらに個数制限のある武器及び装備品のMAXが増えます。逆に捕虜を殺してしまうと、階級は下がります。
 - 無線機は様々な情報を与えてくれます。特に「BIG BOSS」はスタート時からエンドまで武器、装備の使い方などを無線機を通じてインストラクトしてくれます。
- 注) このゲームは「コナミのゲームを10倍楽しむカートリッジ(RC735)」は使用できません。
- 注) タイトル表示中に「F5」キーを押すと、デモゲーム中のBGMを消す事ができます。もう一度押すと解除できます。



プレイヤーのデータ

- ① 体力(LIFE) : 階級昇格ごとにMAXが増えます。(4段階)
- ② 階級(CLASS) : プレイヤーの階級。星の数で表示します。(4階級)
★▶★★★★★▶★★★★★▶★★★★★▶★★★★★
(スタート)
- ③ 無線呼び出し : プレイヤーに対して外部から無線機に通信が入った時、「CALL」サインが点滅します。
- ④ 武器(WEAPON) : プレイヤーの使用している武器を表示します。
- ⑤ 弾数 : 使用中の弾数を表示します。
- ⑥ 装備品(EQUIPMENT) : プレイヤーの使用している装備品を表示します。
- ⑦ カードナンバー : カード使用中の場合、そのカードナンバーが表示されます。

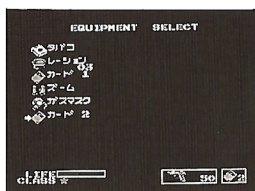
〈サブ画面〉

[F2] により切り換え



WEAPON SELECT
武器のセレクト

[F3] により切り換え



EQUIPMENT SELECT
装備品のセレクト

[F4] により切り換え



TRANCIEVER
無線機モード

そうさほうほう
操作方法

操 作		動 作	
キーボード	ジョイスティック	フロアシーン	エレベーターシーン
↑	レバー「上」	上移動	上昇
↓	レバー「下」	下移動	下降
←	レバー「左」	左移動	左移動
→	レバー「右」	右移動	右移動
スペース	トリガボタン(A)	攻撃(武器)P14参照	——
M or N	トリガボタン(B)	パンチ	——

(注1) ななめ移動はできません。

(注2) 攻撃はプレイヤーの移動方向におこないます。

キーボード	内 容	
F1	ポーズ	ゲームが一時、中断します。 再び押すと、解除されます。
F2	武器モード (武器のセレクト)	上下左右キーでカーソルを移動させ、選択します。 再び[F2]キーで、ゲーム画面に戻ると、選択した武器が使えます。
F3	装備モード (装備のセレクト)	上下左右キーでカーソルを移動させ、選択します。 ただし、一部の装備は、スペース・キー(トリガーA)を押さないと効果がないものもあります。
F4	無線機モード	P8参照
F5	コンティニュー	ゲームオーバーの音楽が流れている時に押すと、コンティニューができます。

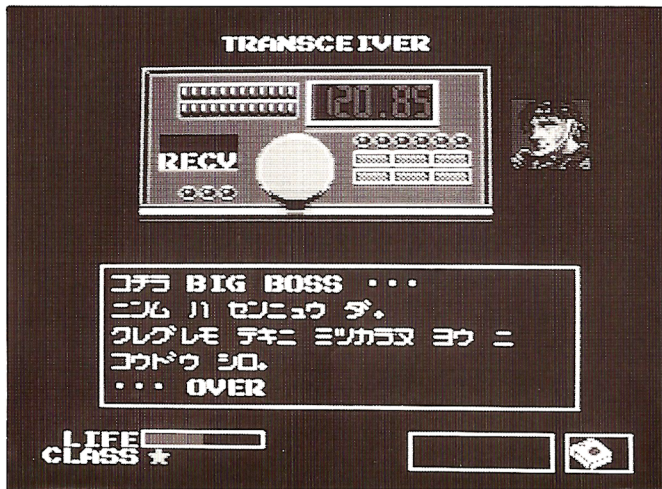
(注3) エレベーター・シーンでは[F1]、[F2]、[F3]、[F4]は効きません。

(注4) 捕虜の会話、無線の会話のページ送りは[M] or [N]キー(トリガーB)、[]キーで行います。

無線機はゲーム進行上のサポートをしてくれるアイテムです。使い方次第で、ゲーム中最大の情報源となります。よく使い方を理解してから利用して下さい。

■無線機モード

[F4] キーを押すと、無線機モードに入ります。再び押すとゲーム画面に戻ります。



■操作

- 周波数の移動は左右キーで行います。
- ↑キーを押すと、1回の送信(SEND)になります。
- 会話(通信内容)のページ送りは[M]or[N]キー(トリガーB)、□キーで行います。

■使い方

- ①送信(SEND) : 相手を呼び出す時に使います。ただし、その時に周波数が合っていないければなりません。周波数が合っていないと、いくら送信しても相手には届きません。
- 周波数を左右キーで設定し、↑キーを押すと送信になります。送信時は、[SEND] ランプが付き、「コチラ SOLID SNAKE オウトウ ネガイマス」のコメントがでます。
- 相手に呼びかけが届けば、通信内容が返ってきます。
- 注)周波数が合っていない場合、相手不在の場合は応答がないこともあります。

②受信(RECV) : 相手が送信している場合に限り、周波数を合わせるだけで通信内容が入ります。SENDする必要はありません。

③CALL(RECV) : 相手からのCALL(呼び出し)があった場合、ゲーム画面内のCALLサインとCALL音とで知らせてくれます。

[F4]キーで無線機モードに入るだけで、通信内容がオートで入ってきます。
②の受信の様に、周波数を合わせる必要はありません。

■周波数

無線機を使いこなすには周波数が重要なポイントを占めてきます。

わかった周波数は忘れないようにメモしておきましょう。

注) 1 周波数は場所によって変更されます。

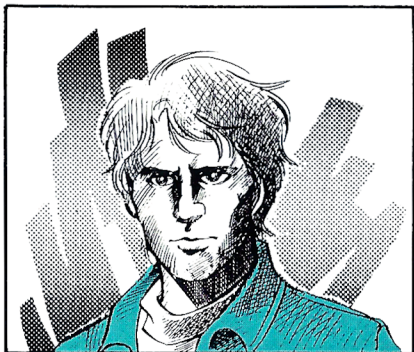
注) 2 妨害電波の出ているエリアではアンテナがないと通信できません。

■周波数表

プレイヤーは、ゲーム中、様々な人物と交信できます。

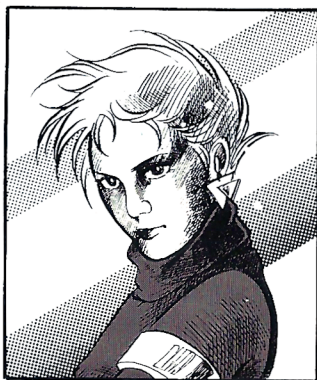
通 信 相 手	周波数1	周波数2	キャラクター(特性)
ビッグボス BIG BOSS	120.85	?	フォックス ハウンド 部隊総指揮官。 FOX HOUND 部隊総指揮官。 無線で様々なサポートをしてくれます。 主に武器、装備の使い方についてヒントをくれます。
シュナイダー SCHNEIDER	?	?	レジスタンス・リーダー。 要塞「OUTER HEAVEN」内部、武器、装備の在かについて詳しい。
?	?	?	?
?	?	?	?

注) 空欄に周波数をメモしていきましょう。



SOLID SNAKE

(ソリッド・スネーク)
 コードネーム^{ソリッド スネーク}SOLID SNAKE
 「^{かた}固い^イ蛇^{スネーク}」。
^{フォックス}FOX ^{ハウンド}HOUND部隊に入隊し
 たばかりの^{しんまいたいいん}新米隊員。
 OPERATION INTRUDE
 N313が初めての^{はじ}任務^{にんむ}となる。



DIANE(ダイアン)

レジスタンス。
 元^{もと}ポジティブ・パンク・ハ
 ンド^{シン}「^{ウォール}THIN WALL」のポー
 カリスト。

^{おんな}女の^{みりやく}魅力^いを活^{ちゆうほう}かした^{かくつどう}諜報活動^{はくわく}
 を^{おこな}行^なう。
^{アウトアー}OUTER HEAVENの^{ようへい}傭兵^{やうへい}
 達^{たち}について^{くわ}詳^{じゆう}しい。



BIG BOSS(ビッグ・ボス)

^{フォックス}FOX ^{ハウンド}HOUND部隊^{ぶたい}総^{しゆう}指^{しゆ}令^{れい}官^{くわん}。
 グリーン・ベレー、SAS、
 GSG9などの^{とくしゆ}特殊部隊^{ふたい}を経^へ
 て、^{フォックス}FOX ^{ハウンド}HOUND部隊^{ぶたい}総^{しゆう}指^{しゆ}令^{れい}官^{くわん}
 となる。

^{むせん}無線^{つう}を通じて、^{ソリッド}SOLID ^{スネーク}SNAKE
 に^{ぶき}武器^{そうび}、^{つか}装^{かた}備^{かた}の^{つか}使^{かた}方^{かた}など、
^{さまざま}様々な^{さまざま}ア^あド^おバ^いス^すをする。

DR. PETTROVICH(ペト

ロヴィッチ博士)
 天才^{てんさい}科学者^{かがくしや}。
 娘^{むすめ}のエレンと^{あめりか}アメリカへの^{ぼう}亡^{ぼう}命^{めい}途^{とちゆう}中^{ちゆう}、^{アウトアー}OUTER HEAVEN
 に^{つか}捕^{つか}まる。

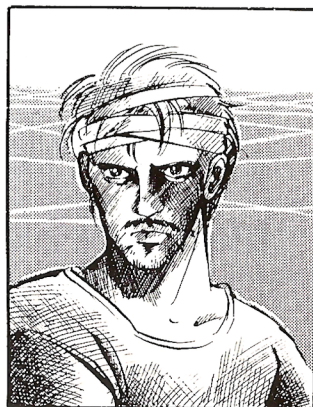
以後^{いご}、^{むすめ}娘^{むすめ}を^{ひと}人^{ひと}質^{ちち}に、^{へい}兵器^{きがい}開^{かい}発^{はつ}
 を^{しゆう}強^{きゆう}い^{きゆう}ら^られる。
^{アーノルド}TX-11(ARNOLD)、TX-55
 (METAL GEAR)の^{かい}開^{かい}発^{はつ}者^{しや}。





JENNIFER(ジェニファー)

レジスタンス。
アフター アウン とら
OUTER HEAVENに捕
れた兄を救う為、自らメディ
カル・スタッフのひとりとし
て潜入。
せんにかう
ぶつりてき
物理的にサポートしてくれる。



GREY FOX

(グレイ・フォックス)

コードネーム GREY FOX
「灰色の狐」。
強靱な肉体と卓越した頭脳を
持つ、FOX HOUNDのリー
ダー的存在。

フォックス ハウンダー さいこう めい
FOX HOUNDER最高の名
譽、「FOX」の称号(コードネ
ーム)を持つ男。
OUTER HEAVENに潜入、
消息を断つ。



SCHNEIDER

(シュナイダー)

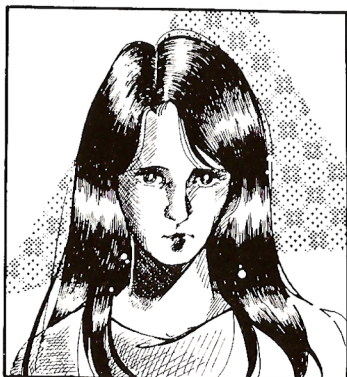
元建築設計技師、レジスタ
ンス・リーダー。
OUTER HEAVENの設計
スタッフに参加させられてい
たが妻子を殺された事から、

地下活動にはいる。
鋭い洞察力と統率力とで、レ
ジスタンス活動を展開する。
要塞の内部構造に詳しい。

ELEN PETTROVICH

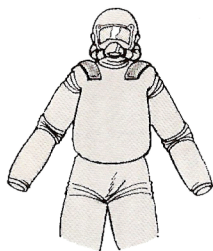
(エレン・ペトロヴィッチ)

ペトロヴィッチの一人娘。
元ポリシヨイ・バレエ団の花
形スター。
父、ペトロヴィッチと共に、
OUTER HEAVENに幽閉
される。

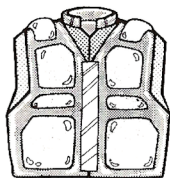


そうびひん アイテム
 装備品(Equipment)

な 名	まえ 前	ない 内	よう 容
ボディ・アーマー		てきだん 敵弾からのダメージがはんげん 半減します。	
ボム・ブラスト・スーツ		ばくふう きょうふう た 爆風、強風に耐えることのできる ばくだんしりょうぼうごふく 爆弾処理用防護服。	
フラッシュ・ライト		ちかどう あか 地下道が明るくなります。	
赤外線センサー 赤外線ゴーグル		せきがいせん 赤外線センサーの位置がわかります。	
ガス・マスク		ちたい ひつよう ガス地帯が必要です。	
タバコ		けんこう ため す す 健康の為、吸い過ぎに注意しましょう。	
地雷探知機		じらい いち 地雷の位置がわかります。	



ボム・ブラスト・スーツ



ボディ・アーマー



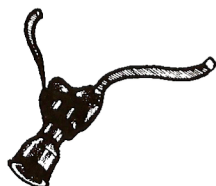
フラッシュ・ライト



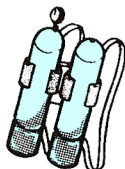
赤外線ゴーグル



地雷探知機



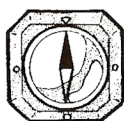
ガス・マスク

さんそ
酸素ボンベ

タバコ

そうがんめい
双眼鏡

名前	内容
アンテナ	敵妨害電波の所でも通信可能になります。
双眼鏡	カーソルキーで上下左右、1画面先の画面を見ることが出来ます。ただし、室内では使えません。
酸素ボンベ	水中で使用するとLIFEが減少しません。
コンパス	砂漠を縦断できます。
パラシュート	屋上からの降下が可能になります。
解毒剤	毒にやられてもLIFEが減少しません。
レーション	1個につき1回、LIFEが回復します。
敵ユニフォーム	?
ダンボール	?
カード①~⑧	扉を開けます。 注) ドアの種類によって、カード・ナンバーが異なります。



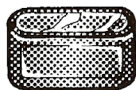
コンパス



アンテナ



解毒剤



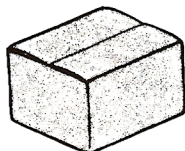
レーション



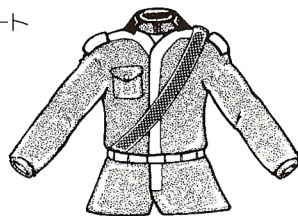
パラシュート



カード1~8



ダンボール







敵ユニフォーム

武器(Weapon)

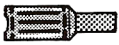
プレイヤーはスタート時、武器は何も所持していません。武器は敵要塞内から探しだして、取得して下さい。それまではパンチだけが唯一の攻撃手段となります。

銃器系

	<p>ハンドガン(ベレッタM92F)</p> <p>小銃。Shot 1回で1発発射。 サイレンサー装着可能。</p>
	<p>サブ・マシンガン(イングラム MAC-11)</p> <p>スペースキーを押しつづけると、オート連射になります。 サイレンサー装着可能。</p>
	<p>グレネード・ランチャー(M79)</p> <p>グレネード弾を発射できます。</p>
	<p>ロケット・ランチャー(RPG7V)</p> <p>ロケット弾を発射する、強力な武器。 (入手するにはある事をしなければなりません。)</p>


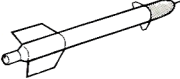

注) それぞれ弾数に制限があります。

オプション系

	<p>サイレンサー</p>	<p>ハンド・ガン、サブ・マシンガンに装着可能。 銃声を消すことができます。</p>
---	---------------	--

注) 一度入手すると、オートで装着してくれます。

爆薬系

	<p>プラスチック 爆弾</p>	<p>セットすると、タイマーで爆発します。 1画面内、1つセット可能です。</p>
	<p>リモコン ミサイル</p>	<p>上下左右キーで自由に操作できるミサイル。 ミサイル操作中は、プレイヤーは移動出来ません。</p>
	<p>地雷</p>	<p>プレイヤーがセットできる地雷。 1画面内、3つまでセット可能です。</p>

注) いずれも各階級によって持数制限があります。

★★★

アウターヘブン

★★★

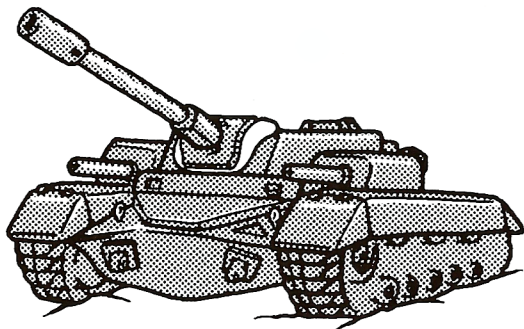


▶アウターヘブンをまもるようへい 傭兵たち◀

NAME	
SHOOT GUNNER (シュート・ガンナー)	もと元SPETSNAZ(スペツナズ)、ライアット・ガンの名手。 ひみつ 秘密の独房の番人をしている。
MACHINEGUN KID (マシンガン・キッド)	マシンガンの使い手。 もと元SAS(Special Air Service)の隊員。
ARNOLD (アーノルド)	アウターヘブンを開発したTX-11型、サイバロイド。 むてき 無敵の体を持つ。
FIRE TROOPER (ファイヤー・トルーパー)	もと元GSG9(グレンツ・シェッツ・グルツペ9)隊員。 かえん 火焰放射機を小銃の様に扱う。
COWARD DUCK (カワード・ダック)	もと元過激テロ・グループ、「エッグ・プラント」のリーダー。 ひとじち 人質を盾に、ブーメランで攻撃してくる。
?	「アウターヘブンの」ボス。80年代後半に、「アウターヘブンを築いた伝説の傭兵。誰もその正体を知らない。」

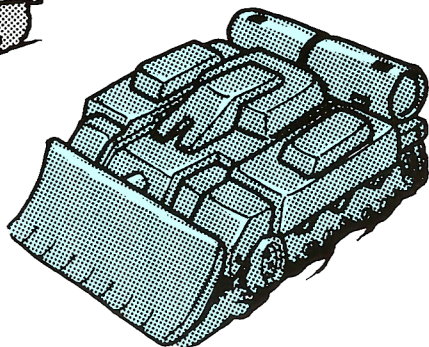


コレが大型兵器だ!



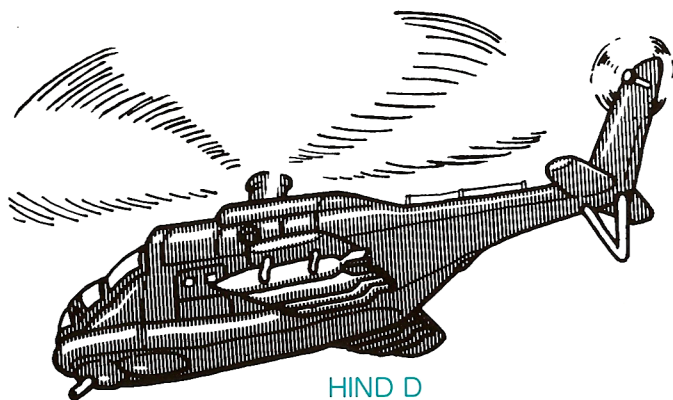
TANK
(タンク)

アウトヘブン主力重戦車。主砲
125%砲、左右に7.62%の機銃、2基搭載。



BULL TANK
(ブル・タンク)

大型ブルドーザー戦車。



HIND D
(ハインドD)

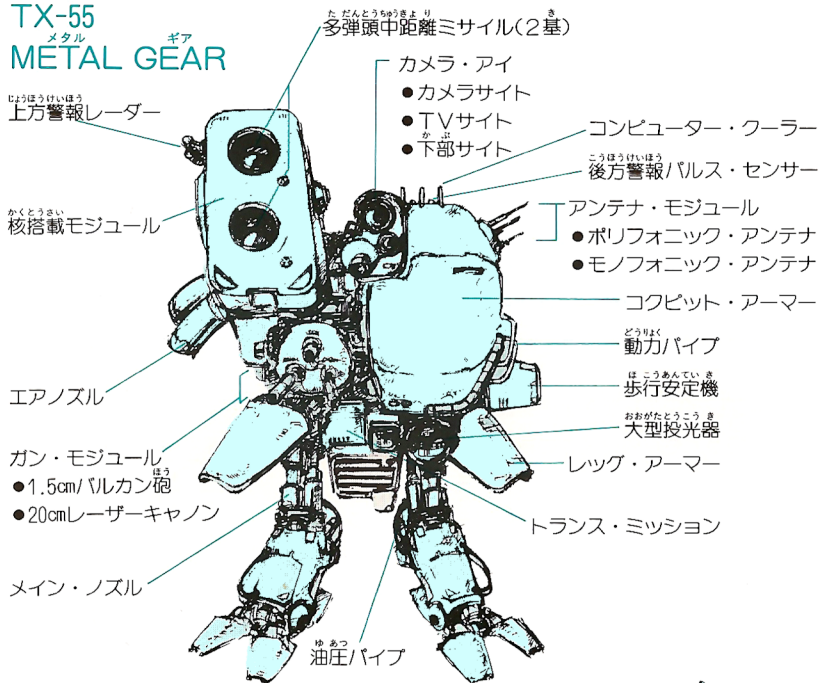
20%エレクトリック・キャノン搭載、大
型攻撃ヘリ。(毎分4,000発発射可能)

コレがメタルギアだ!



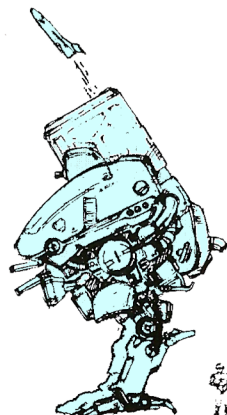
「METAL GEARとは、あらゆる地形に対応できる、核搭載、重歩行戦車だ。これが完成すると、地球上のあらゆる所からの核攻撃が可能になる。」——(GREY FOXとの会話より)

TX-55 METAL GEAR



METAL GEAR DATA

メタル	ギア	データ
Crew :	1	
Weight(tons) :	20.5	
Length(metres) :	3.25	
Width(metres) :	2.75	
Height(metres) :	6.05	
Speed(km/h) :	50	
Armament :	1.5cmバルカン砲(2基) 20cmレーザー・キャノン	
Engine :	不明	
Armour(mm) :	30~110mm タンガスステン装甲 +特殊耐熱セラミック	



核発射ポーズ
核発射時、メタル・ギアは後部より安定脚を出し、地表に固定、正確な核発射を行う。



ゲームのコンティニュー



ゲームオーバー時に[F5]キーを押すと、ゲームのコンティニューができます。ただし、プレイヤーの状態(階級、武器、装備 etc)は、ゲーム中にいくつかあるチェック・ポイントを通る度に記憶されます。

従って、コンティニュー時の再スタートは、いちばん最後に通過したチェック・ポイントから始まります。

プレイヤーの状態もそのチェック・ポイントを通過した時の状態で始まります。

(注) チェック・ポイントの例として、エレベーター・シーンなどがあります。



ゲームのセーブ・ロード



このゲームは、プレイ中の状態をテープにセーブできます。テープ・セーブを行うことにより、パソコンの電源を切っても、再び途中の場所からゲームを続ける事ができます。

(1)準備

使用しているMSX2パソコンにデータレコーダを接続します。

(接続の方法はMSX2パソコンまたはデータレコーダの取扱説明書を参照して下さい)

(2)ゲームのセーブ

①ゲーム中、セーブしたい場所にきたら[F1]キーを押し、ポーズ状態にします。

②[F5]キーを押します。

③画面に「INPUT FILE NAME」と表示されるので、好きなファイル名をキーボードから入力してください。入力できる文字は英数字のみで、最大6文字までです。文字の修正は[BS]キーを使用します。

④データレコーダにカセットテープを入れ、録音(REC)ボタンを押します。

⑤MSX2パソコンのリターンキーを押します。「SAVING」のメッセージが表示されます。

⑥セーブが終了すると「VERIFY? YES Y/NO N」のメッセージが表示されます。ベリファイをする時は[Y]、しないときは[N]のキーを押してください。

(注) ベリファイは正しくSAVEが行われたかどうかをチェックします。

⑦[N]を押すと、「RETRY? YES Y/NO N」のメッセージが表示されます。もう一度、セーブをやり直す場合は[Y]を押して下さい。再びセーブを開始します。

[N]を押すとPAUSE状態に戻ります。

(注) RETRYはセーブ、ロードのエラー時にも表示されます。

⑧ベリファイを行う場合はカセットテープをセーブ開始点まで巻き戻し、データレコーダーのプレイ(PLAY)ボタンを押します。

⑨ Y を押すと、「VERIFYING」のメッセージが表示され、ベリファイが始まります。

⑩ただしセーブされていれば、「VERIFY SUCCESS」、誤ってあれば「VERIFY ERROR」のメッセージが表示されます。「ERROR」の場合は、セーブをやり直して下さい。

⑪ベリファイが終了すると「RETRY? YES Y/NÖ N」のメッセージが表示されます。もう一度セーブをやり直したい場合は、 Y を押して下さい。⑥からやり直す事ができます。

N を押すとPAUSE状態に戻ります。

⑫ F1 キーを押し、PAUSEを解除すると、ゲーム画面に戻ります。

注)「SAVE ERROR」のメッセージが出た時は、⑦からやり直します。

(3)ゲームのロード

①ゲームをスタートさせたあと F1 キーを押し、ポーズ状態にします。

② F4 キーを押します。

③画面に「INPUT FILE NAME」と表示されるので、セーブしたファイル名をキーボードから入力して下さい。

④データレコーダにカセットテープを入れ、MSX2パソコンのリターンキーを押します。

⑤データレコーダのプレイ(PLAY)ボタンを押します。

⑥指定したファイルが見つかると「FOUND "ファイル名"」のメッセージが表示されます。違うファイルを見つけた時は「SKIP "ファイル名"」のメッセージが表示されます。

⑦ロードが終了すると自動的にゲーム画面に戻ります。

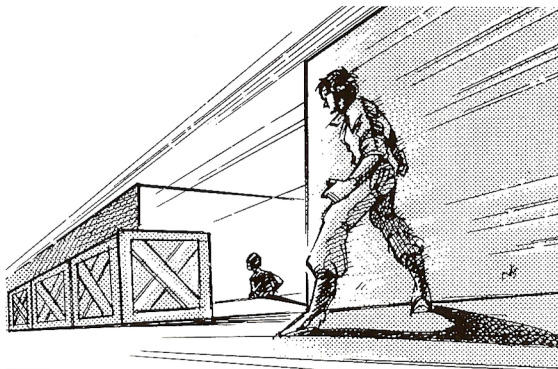
(4)操作上の注意

①ゲーム再開時はコンティニューした時と同じ状態になります。

②データのセーブおよびロード中に CTR キーと STOP キーを同時に押すとデータのセーブおよびロードを中止できます。この時セーブおよびロードをそれぞれの手順のからやり直す事ができます。

③ファイル名の入力中に ESC キーを押すとPAUSE状態に戻ります。

④データのセーブおよびロードには、専用のデータレコーダをご使用になることをおすすめします。音楽用のテープレコーダでも使用できますが、この場合の動作の保証はできません。

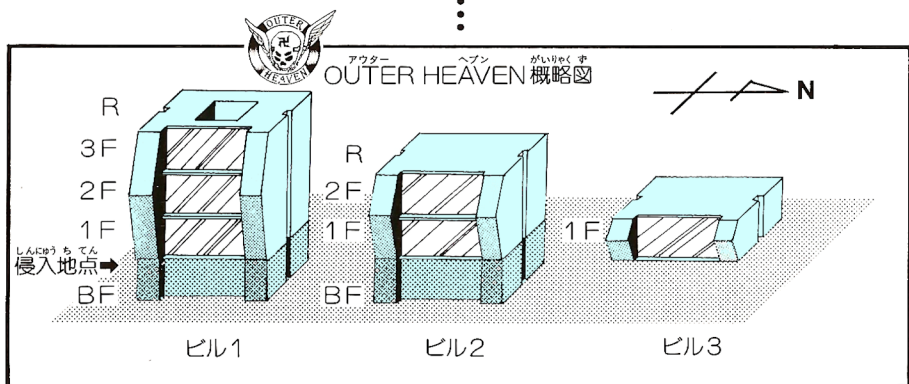
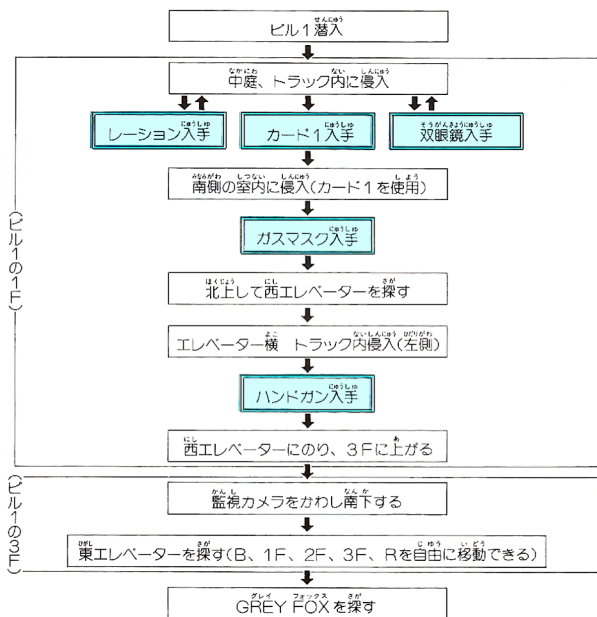


こちら ^{ビッグ} ^{ボス} BIG BOSS…

以下のチャートは GREY FOX が消息を断つ前に残していったものだ。OUTER HEAVEN の侵入経路が示されている。要塞への潜入はこのチャートに従って行動せよ。

ただしこのチャートは不完全なものだ。このチャート以降は SOLID SNAKE、自分自身の判断で行動せよ。健闘を祈る…

…OVER.

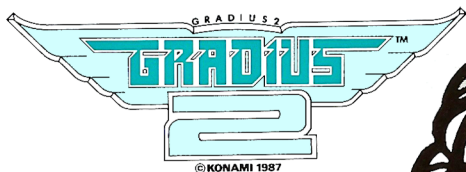


- 君は侵入者だ。見張りやカメラ、センサーに発見されない様に行動しなければならない。
- 次の画面へ移動する前に、双眼鏡で敵の位置を確認しておく用心さが必要だ。
- 見張り兵の背後は死角だ。背後から忍びよってパンチで倒せ。
- 銃を使用すると銃声で発見されるぞ。早めにサイレンサーを装備せよ。
- レーション、弾薬、爆薬は常に最大持ち数まで補給しておけ。
- BIG BOSSは様々なアドバイスをしてくれる。何かあるたびに無線機で連絡せよ。
- 第1のステップとして「FOX HOUNDER=GREY FOX」を探すことだ。
- コンティニューのチェックポイントをうまく利用せよ。



- 落丁・乱丁を除き、この取扱説明書の再発行はいたしません。
- この製品は、MSX2規格のパーソナルコンピュータに共通してご使用いただけます。
- カートリッジを着脱するときは必ず本体電源をOFFにしてください。
- 精密機器ですから絶対分解しないでください。
- 長時間にわたりゲームをする時は、1時間ごとに10分～20分の休憩をしましょう。
- この商品はコナミ工業株式会社が開発したオリジナル作品です。当社の許可なく、映像、音響、プログラム、印刷物などの、全部または一部を複製することを禁じます。
- この製品のストーリー、ゲーム進行に関する質問には一斉お答え致しかねます。

伝説は、いま頂点を迎えた!



グラディウスフェア開催!

イベント1 「グラディウス2」ゲーム・アイデア大募集

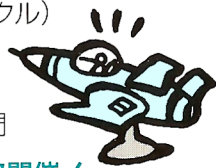
君のアイデアで「グラディウス2」を作っちゃおう。鮮やかな感覚でどんどん応募して欲しい。

【部門】 ゲームアイデア部門☆ストーリー・シナリオ部門☆イラスト部門☆モデルジオラマ部門

【賞品】 各部門最優秀賞(各1名)…ディレクターズ・チェア+グラディウス2オリジナルROMカセット+
グラディウス2オリジナルテレホンカードの3点セット
グラディウス大賞(1名)…BMXサイクル(提供:丸石サイクル)

【期間】 昭和62年6月15日~7月31日(当日消印有効)

【宛先】 〒650 神戸市中央区港島中町7-3-2 コナミ工業株式会社
MSX企画室「グラディウス2アイデア募集係」○○○部門



イベント2 「グラディウス2」チャレンジバージョン体験フェア開催!

発売前の「グラディウス2」に、一足先に、チャレンジだ!!

参加者には、景品もあるぞ!

【期間】 昭和62年7月中旬から発売される迄の間

【場所】 全国の手家電ショップ約50店

イベント3 「グラディウス2」ゲームコンテスト開催!

ゲームが発売されたら、さっそく買ってハイスコアにチャレンジ!
ハイスコア画面を写真に撮って送ろう!

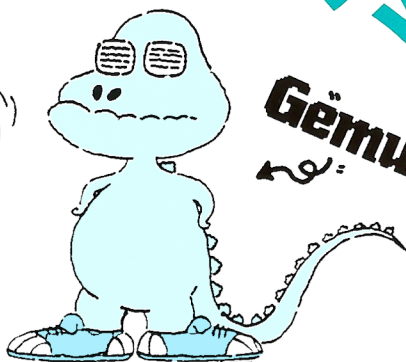
【賞品】 1位「グラディウス2」オリジナルディレクターズチェア
2位オリジナルウインドブレーカー
3位オリジナルナップザック
上位2,000名にライセンスカード

【期間】 昭和62年9月15日~11月15日

【宛先】 〒101 東京都千代田区神田神保町3-25
コナミ株式会社「グラディウス2・ゲームコンテスト」係

まだまだオモシロイ! コナミのMSX

好評発売中!



Gemurá

魔城伝説II

ガリウスの迷宮

RC749 ¥4,980

いま、真の魔城の扉があく……………
全330面という広大なマップ、豊富なキャラクターなどRPGの要素をとり入れた、これはオススメのアクションゲーム。ポポロンとアフロディテ。2人の力でグreek城とパンパスを救え!



甦る伝説

キングコング2

RC745 ¥5,800

キングコングを救うため、ミッチェルはゴルネボの奥地へ挑む。

夢大陸アドベンチャー

RC743 ¥4,980

おなじみペンギン君がペン子姫を助けるため、夢大陸をめざす。

火の鳥~ほうおうへん鳳凰編~

RC747 ¥5,800

正しき心を手に入れるため、我王の孤独な試練が始まった。

がんばれゴエモン!

からくり道中

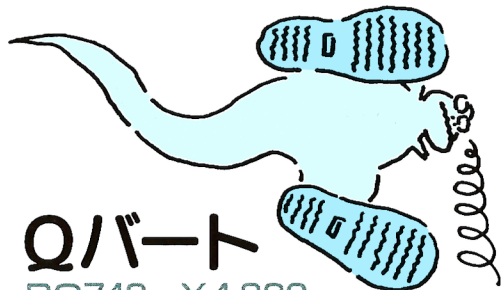
RC748 ¥5,800

ファミコンでも大人気。ゴエモンとねずみ小僧の世直し物語。

悪魔城ドラキュラ

RC744 ¥5,800

ドラキュラ伯爵が100年の眠りから復活! 恐怖の戦慄が背中をはしる。



Qバート

RC746 ¥4,800

このソフトはただものではない。持ってて便利なのがいっぱい!



コナミ株式会社

〒101 東京都千代田区神田神保町3丁目25 TEL. 03-264-5678代