

**MSX**<sub>2</sub>

**2+**

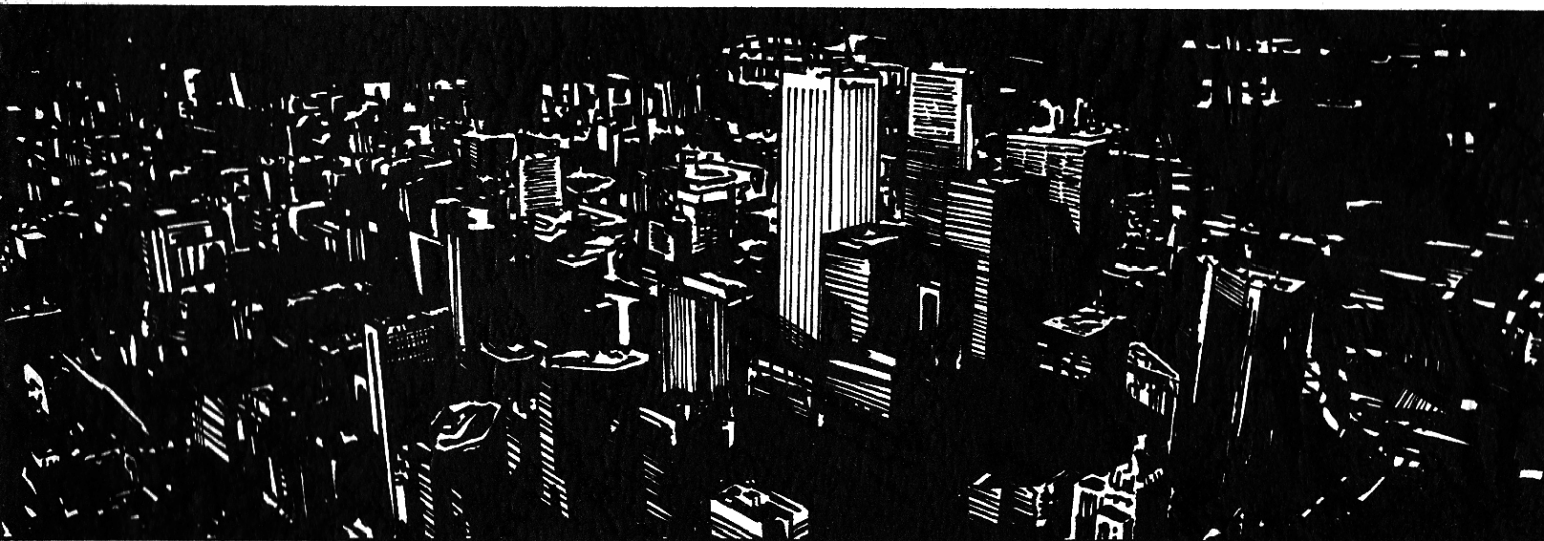


*NEO BIO CYBER SHOOTING*

# ALESTE<sub>2</sub>

The title "ALESTE2" is rendered in a large, bold, metallic, 3D-style font. Behind the letters, there is a complex, futuristic graphic that resembles a helmet or a piece of advanced machinery, with various panels and a circular element at the top.

## USER'S MANUAL



**COMPILE**

このたびは  
「アレスタ2」を  
お求めいただきまして  
まことにありがとうございました。

このパッケージに、はいつているもの

3.5 ディスク.....	3
デモディスク (1)	
ゲームディスクA (2)	
ゲームディスクB (3)	
各 1 枚ずつ	
アレスタ2 ユーザーズマニュアル.....	1
アレスタ2 設定資料集.....	1
アレスタ2 ペーパーモデル.....	1
アレスタ2 ステッカー.....	1
アンケートはがき.....	1

より楽しく遊んでいただくため、この取扱い説明書をよくお読み下さい。

「アレスタ2」は **MSX2** 及び **MSX2+** 規格、V R A M 1 2 8 K、2 D D ディスクドライブ付きのパーソナルコンピュータでお楽しみいただけます。

あわせて、FMパナ・アミューズメント・カートリッジをご使用になりますと、より、ハクリョクを増したサウンドがお楽しみいただけます。



ディスクットの保管、取扱いには十分ご注意ください。



長時間にわたりゲームで遊ぶときは1時間に10~20分の休けいをしましょう。



「アレスタ2」は株式会社コンパイルが開発したオリジナル作品です。当社の許可なく、このソフトの映像、音響、プログラム、印刷物等の複製、及び賃貸 (レンタル) することを禁じます。



## USER'S MANUAL

### CONTENTS

THE OUT SET ● 4 ● ストーリー

TAKE OFF ● 6 ● あそびかたと操作方法

POWER UP ● 8 ● パワーアップ

THE SCENE ● 10 ● エリア紹介

APPENDIX ● 12 ● ペーパーモデル組立説明図

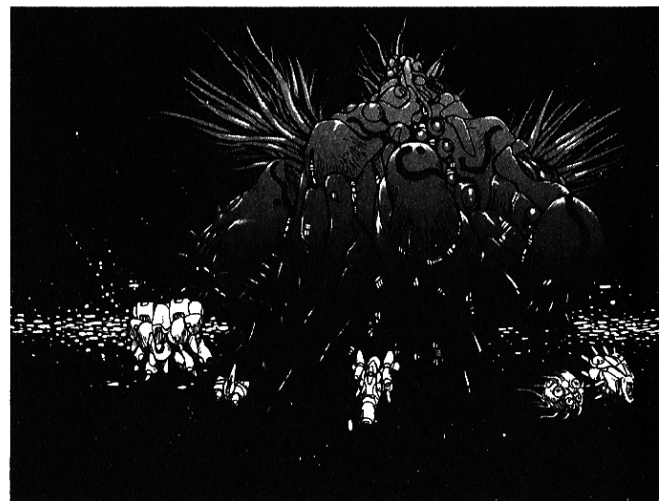
NAZE NANI BOX ● 14 ● ワイゼン夫妻のアレ2教室



植物進化系人類ヴァーガント。

宇宙を放浪しながら、生物の生存可能とされる惑星に生命を植えつけ、繁殖した生物を食糧源として活動を続ける生命体である。

西暦2019年に勃発した奇形植物群による混乱の最中、環境維持システムDIA-51中枢より発せられた強力なESP波を、ヴァーガントは成熟した地球生物の収穫サインと見極め、地球圏に接近した。しかし、地球生物の進化は彼等の予想を大きく上回っていたのである。

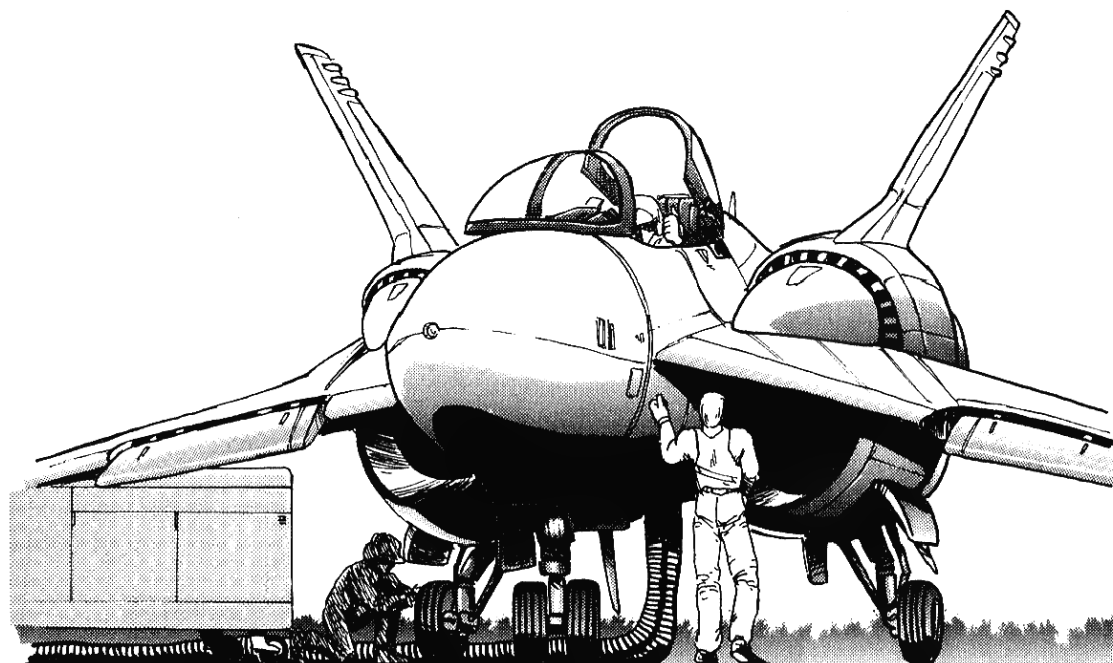




西暦2039年、ヴァーガント侵攻軍は強力な機動兵器と寄生植物を地球に投下、その艦隊も降下を開始した。

対する地球防衛機構の応戦は貧弱なものであり、かつての英雄レイ＝ワイゼン大佐自ら率いるアレスタ部隊も敗退、地球環境の壊滅は時間の問題となった。

しかし、防衛軍中央開発研究部は実験中であったSDASプロジェクトのテストパイロット、エリノア＝ワイゼン少尉をアレスタ2の搭乗員に抜擢し、単独作戦の敢行を決定した。



SDASはエリノア＝ワイゼン少尉の反応パターンを学習基準として現段階までテストを繰り返しているため、少尉だけがアレスタ2の性能を最大限まで発揮できるのである。

そして今、アレスタ2は地球の命運を賭けて出撃する。

## オープニング デモ

「デモディスク (1)」をドライブAに入れて、電源を入れるとオープニングデモが始まります。

## ゲームスタート あそびかた

「ゲームディスクA (2)」をドライブAに入れて、電源を入れるとウエポンセレクト画面になります。

7種類の特特殊兵器のうち1つを選ぶとゲームがスタートします。ここで選んだ特殊兵器はゲーム中の標準装備として、残機に搭載されます。

プレイヤーはアレスタ2を操作して、襲いかかる敵と、その攻撃をかわし、エリアを進みます。スクロールがストップするとボスが出現します。右上のタイマーが0になるまえにボスを破壊するとボーナス得点が加算されます。

アレスタ2は、スタート時3機です。2万点、8万点、その後8万点ごとの得点に達すると1機追加されるほか、パワーチップを100個集めると1機追加されます。

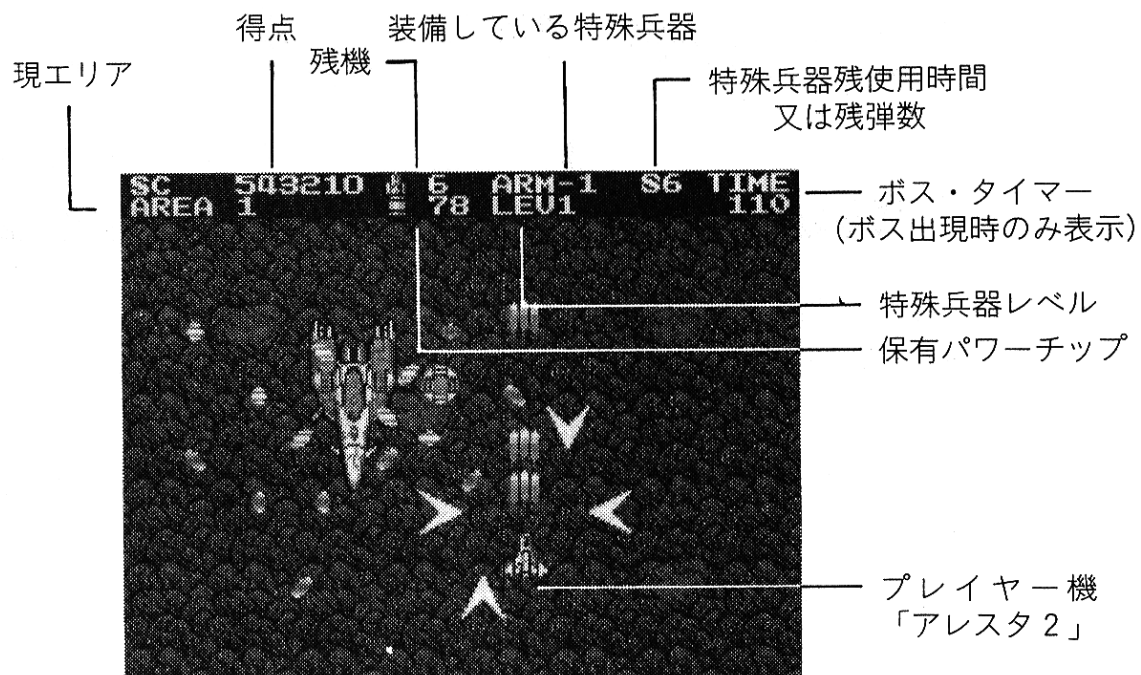
特定のキャラクターを破壊すると、パワーアップアイテムが出現します。それを取ることによってアレスタ2の攻撃力が増したり攻撃方法が変化します。

アレスタ2は敵や敵の弾に接触すると大爆発して1機消滅します。アレスタ2が全滅するとゲームオーバーです。


ゲーム終了後、セレクトメニューが表示されます。カーソルキー又はスティックで選択、スペースキー又はトリガーで決定してください。

ここで「CONTINUE」を選ぶと、ゲームオーバーになったエリアから再挑戦できます。がんばってください。他の項目を選んだ場合はそれぞれの画面の指示にしたがってください。


## ゲーム画面




### キーボードからの操作



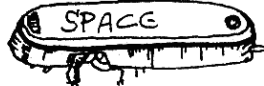
ストップキー ポーズ、ポーズの解除。



シフトキー 通常弾を発射。 [Z] キー 特殊兵器の発射。



カーソルキー アレスタ 2 を 8 方向に操作。

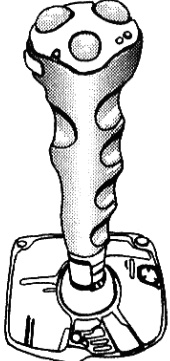


スペースキー 通常弾と特殊兵器を同時に発射。

●シフトキー、Zキー、スペースキーでもポーズの解除ができます。

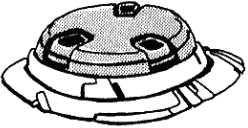
### ジョイスティックも使えます。

ジョイスティックをポートに接続してください。



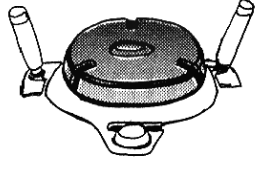
スティック

アレスタ 2 を 8 方向に操作



内側ボタン (トリガーB)

通常弾発射!



外側ボタン (トリガーA)

特殊兵器の使用を行うッ!

(ジョイスティックの機種により) ボタンが逆の場合があります。

●ポーズはキーボードのストップキーを使ってください。  
ポーズの解除はトリガーでも行えます。

## 通常弾

### SEAL CLUSTER BEAM

「パワーチップ」をとると強化されます。アレスタ2が爆発すると、スタート時の強さにもどってしまいます。

## 特殊兵器

### Free Option Weapon System

「ウエポンセレクト」をとると、そこに表示された番号の特殊兵器が装備されます。1度に装備できるのはひとつだけです。同じ番号のものをつづけてとると、レベルアップして強力になり、使用時間や残弾数も加算されます。

他の番号のものをとるとレベルダウンします。

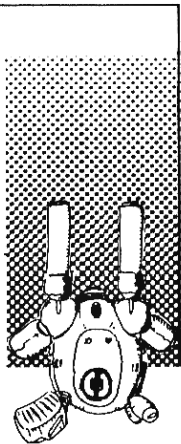
残使用時間や残弾数が0になると、特殊兵器は使用不可能となります。その場合、表示は「ARM-0, LEV-1 (通常弾のこと)」となります。

アレスタ2が爆発すると、ゲームスタート前に選択した特殊兵器が装備されます。

特殊兵器0番は外側ボタン(トリガーA)を使用しません。

#### 0 BEAM BOOSTER

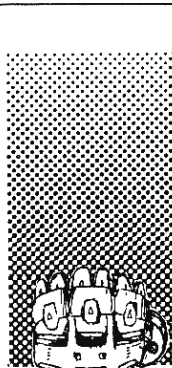
無制限



通常弾強化ユニット

#### 1 ROUND CUTTER

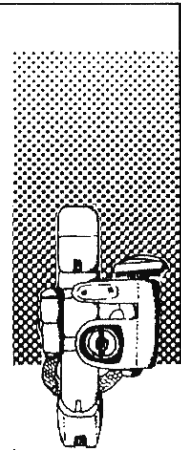
時間制



回転ショット

#### 2 THUNDER BLAST

弾数制



貫通ボム

#### 3 LASER

時間制



レー

## トライオプション



### TRY OPTION

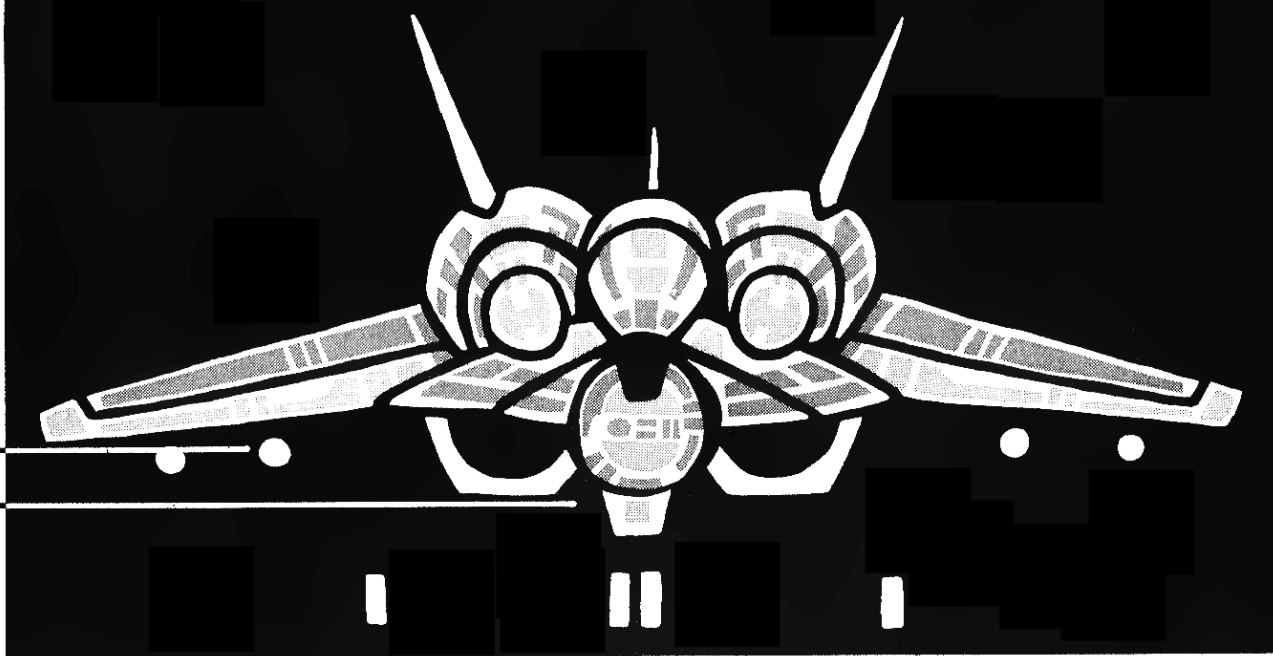
アレスタ2を敵の攻撃からまもります。4種類あり、それぞれ機能を持ちます。いちどに3つまで装備できます。アレスタ2が爆発をおこすと消滅します。

「シールド・イエロー」——防御のみ。250の耐久力があります。

「サポート・レッド」——耐久力200。ボスキャラの攻撃を受けると誘導弾となってボスキャラにダメージを与えます。

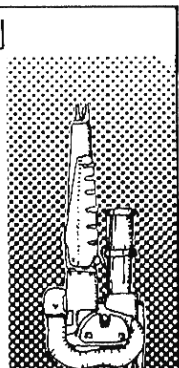
「アシスト・ブルー」——耐久力150。通常弾を貫通弾にします。

「グラヴィティ・ブラック」——耐久力120。アレスタ2の攻撃力が50%UPします。



SEER

制



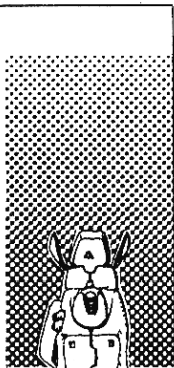
ザー

## 4 HOME TRUQUER

時間制



追尾ショット

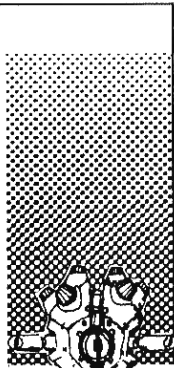


## 5 MUG DESTROYER

弾数制



拡散ウェーブ

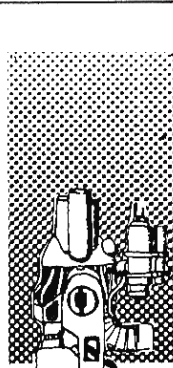


## 6 GRAB BOMBER

弾数制



大型シエル弾



## エネミーブレイカー



### DIVINE BREAK

画面中の敵にダメージを与え、敵弾も消します。

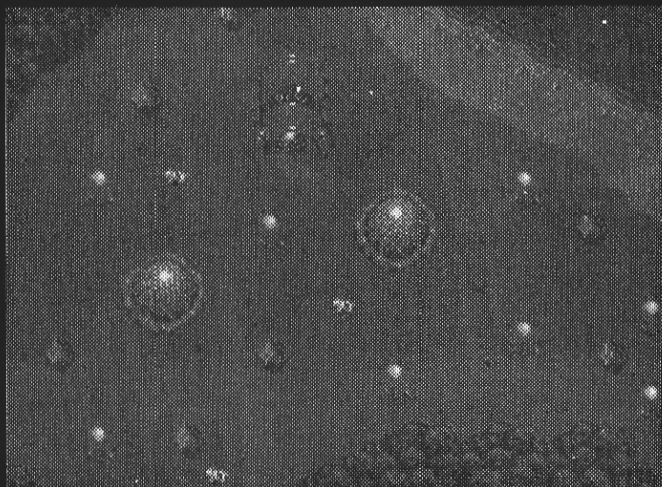
### パワーチップ保有数について

1. 画面上部に表示してある「パワーチップ保有数」は、ゲームスタート時30、パワーチップをとれば増えてゆく。
2. アームセレクトタをとるたびー10される。
3. 100になると、1UP。



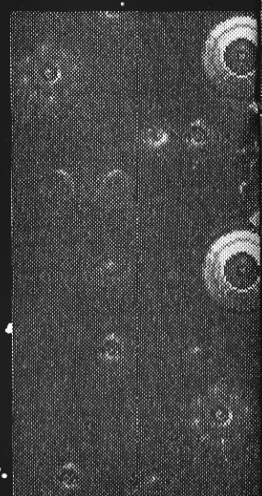


太平洋上に築かれたヴァーガントの拠点を破壊すべくアレスタ2出撃！山岳地帯に沿って飛ぶアレスタ2に敵の前衛部隊が立ちはだかる。



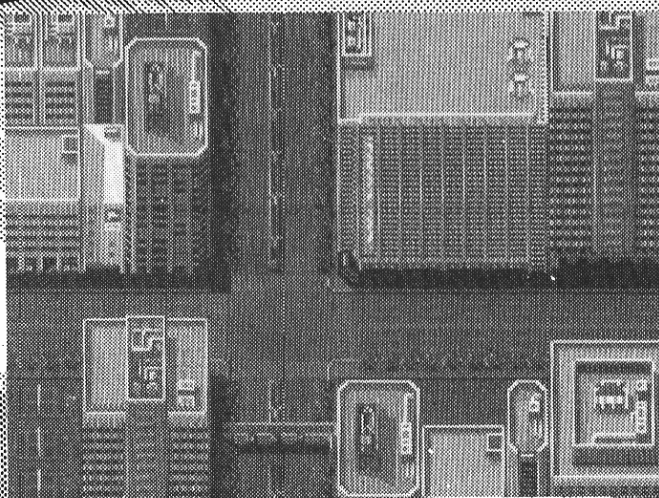
AREA 1 CARNIVORE

拠点要塞めざして、要塞は周辺海上に設置されていた。



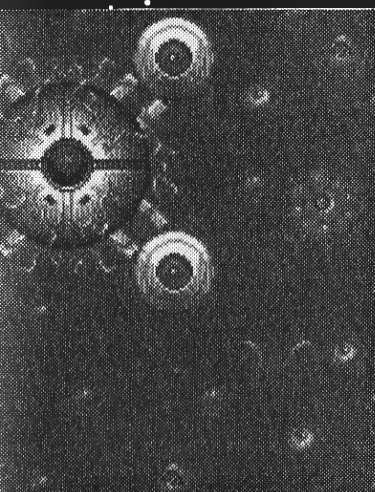
AREA 3

大都市。迎え撃つ植物兵器、機動メカ群。高空には大型爆撃機「B90-ギガント」が出現する。



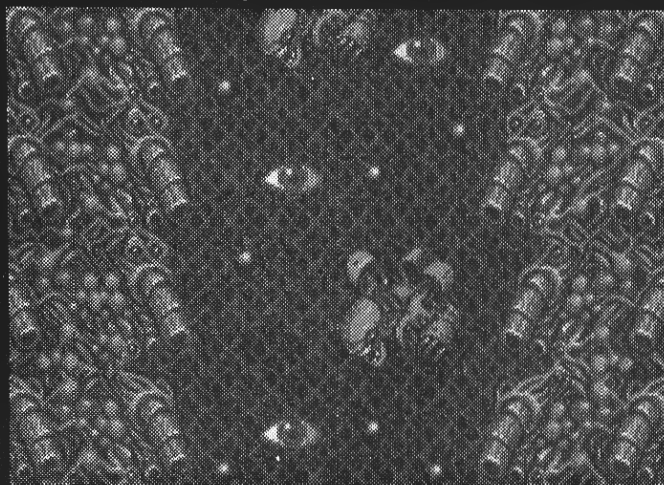
AREA 2 CITY BATTLE

洋上を進むアレスタ2。  
面に寄生植物をしたがえ



CORRUPT SEA

要塞内は敵母船の潜む異種空間。  
そこは想像を絶する世界が広がっていた。  
ヴァーガントは空間を一定のサイズに納める  
技術をもっていたのだ。



AREA 4 CONVECTION

## AREA 5 CRUEL SEA

異種空間を脱したアレスタ2からみえたのは、奇怪な植物で埋めつくされた  
緑の太平洋だった。

## AREA 6 CANCEROUS CITY

寄生胞子をまき散らし敵母船を追い、再び都市上空へ。

## AREA 7 CONSPIRACY

敵母船は生態系を破壊しながら進む。

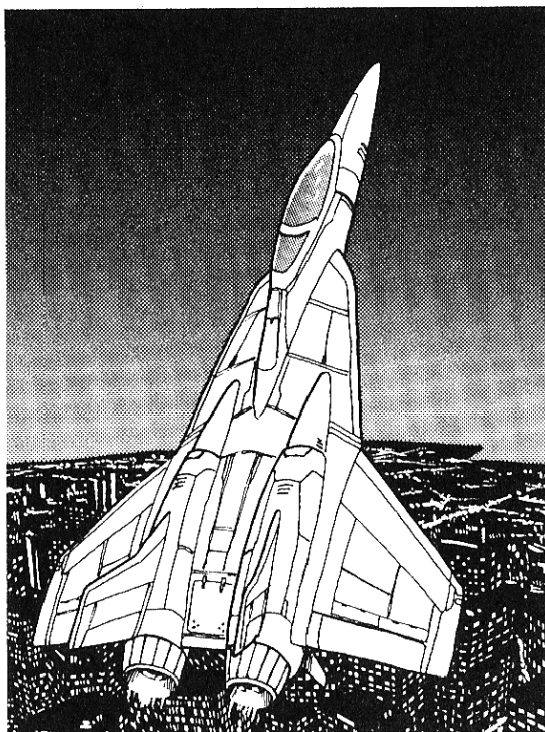
## AREA 8 CULMINATION

活動力の低下した敵母船。しかしその内部には驚くほど広大な空間と無数の  
コロニーが存在していた。

# アレスタ ②

VF-80286

組立説明図



## 基本的な工作方法

- 胴体やエンジンなどの各図形ごとのはり合わせは、指定のない場合は、すべて合わせ目は下になっています。
- 部品と部品の接着は、指定している部分以外はのりしろを別につけて接着しますので、かさねばりはしないでください。
- ◎ のりしろの作りかた  
ノートの切れ端のような薄い紙を適当な太さの帯状に切り、それを1cm前後の長さに切って作ります。
- 丸くなっている部分は、ペン軸や丸いえんぴつなどに巻き付けてから作るとうまくいきます。

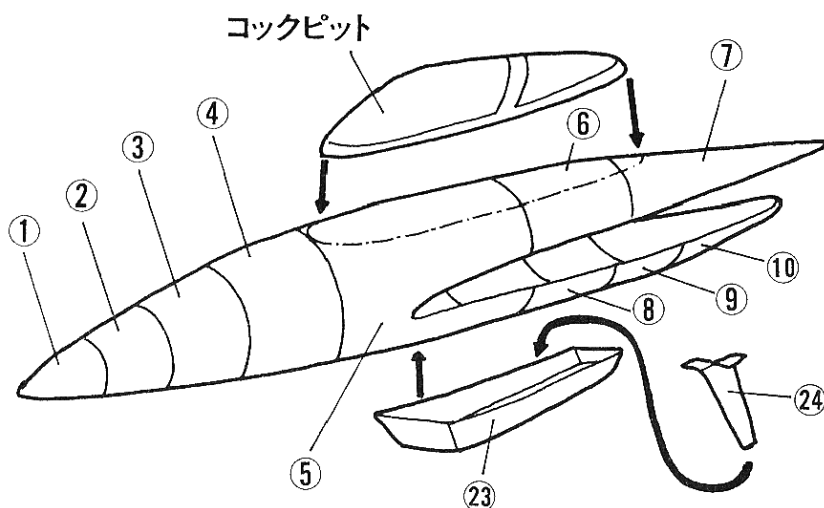
## 組み立てるときの注意

- 別誌の設定資料を参考に、表面処理をしてから組み立てるとよいでしょう。
- 部品は番号をたしかめ、ハサミかナイフできれいに切りとり、よぶんなところは、きれいにけずります。
- 部品は接着する前に一度組んでみて、きちんと合うように調整して下さい。

- 実線の部分(——)は切り取る場所、点線の部分(-----)はおりまげるところです。
- このペーパーモデルは、きれいに完成するためには、かなりの工作力が必要なので、不器用な人は作らないほうがいいでしょう。
- きれいに完成したら、写真を撮ってコンパイルまで送ってください。みんなでほめてあげます。

### 《機首の組立》

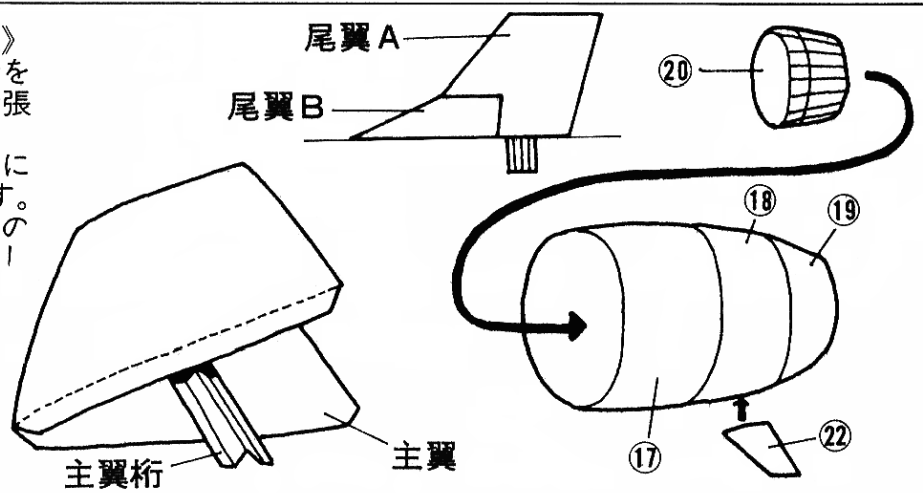
- コックピットのパーツは、点線の部分につきます。
- \* 点線の部分に固定して、まわりをのりづけします。
- ②③のパーツは、先に②④のパーツを中から接着しておいて機首に取り付けます。





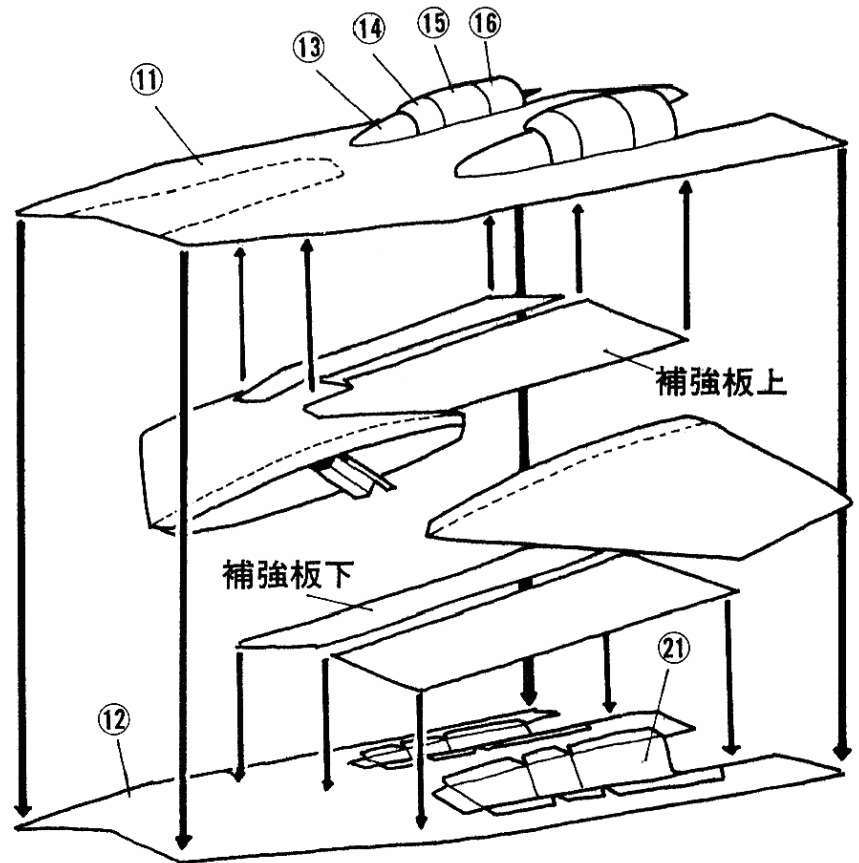
● 《主・尾翼とエンジンの組立》

- 主・尾翼は、先に補強用の桁を接着した後で、上下を後端で張り合わせます。
- 主翼の点線部分は、のりしろになり、ここで胴体と接着します。
- 尾翼は、横から見て、AとBのパーツが一直線になるようにします。
- エンジンの⑳のパーツは、他パーツをすべて接着した後で中から接着します。



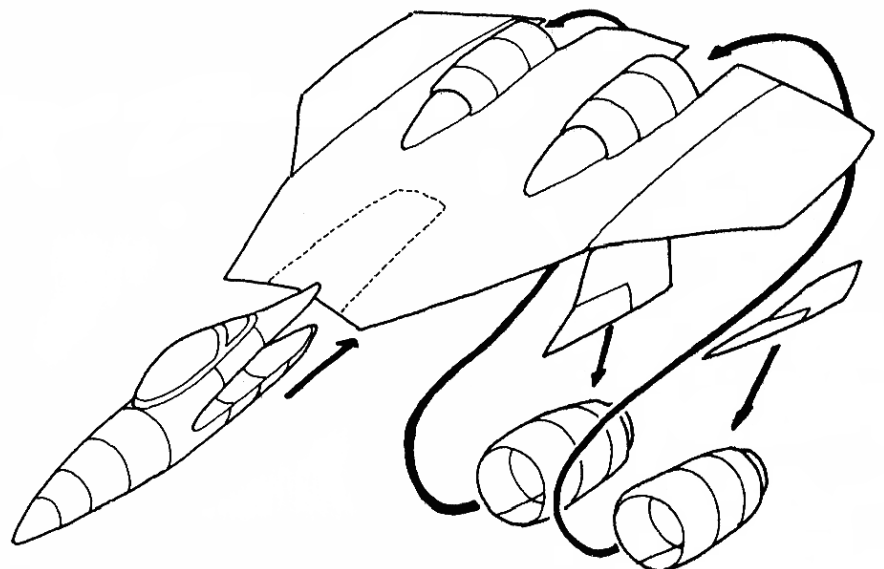
● 《胴体の組立》

- 胴体上面は山折り、下面は谷折りにしておきます。
- 胴体上面のエンジンは、⑯のパーツを後端から1.4 cm離れた位置に接着し、そこから順番にパーツを接着していきます。
- \*⑬のパーツは、⑭のパーツの中に重ねて接着します。
- 上面・下面のエンジンを接着したら、補強板を裏から接着して、のりしろ部分がはずれないようにします。
- すべてのパーツを接着したら、主翼を接着した後で、上面・下面を接着します。



● 《完成》

- 機首は、⑦と⑩のパーツが胴体となだらかなスロープを描くように後端部分をのりづけします。
- \*胴体前方の点線部分にあわせて、機首のまわりを接着します。
- 尾翼は、取付位置を確認した後、尾翼桁の先が入るように穴を開けて、そこに差し込んでから、尾翼のまわりを接着します。
- エンジンは胴体上面のエンジンのパーツに合わせて接着します。





# NAZE NANI BOX



**Q.** ディスクがディスクドライブに入りません。

**A.** ディスクの向き、裏表をまちがえていませんか？

**Q.** 電源をいれても画面がうつりません。

**A.** 本体及びディスプレイの電源プラグはしっかり差し込んでありますか？  
本体とディスプレイは、きちんと接続してありますか？

**Q.** 音楽・効果音が聴こえません。

**A.** テレビのボリュームが小さくなっていませんか？

**Q.** ディスクの中身に興味があります。開けてみてもいいですか？

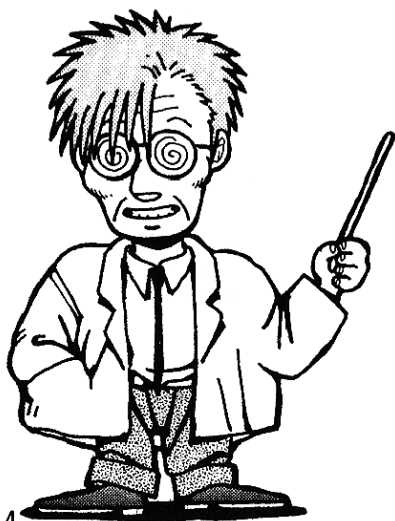
**A.** 分解はやめましょう。

**Q.** うちにはカナヅチがないのでディスクで釘を打とうと思うが、どうか？

**A.** ディスクにショックをあたえないで下さい。

**Q.** こんどパリダカールラリーに出場するのですが、アレスタ2はおもしろい  
のもっていてもいいですか？

**A.** ディスクはほこりに弱いので注意して下さい。



**Q.** 自分は磁石を集めるのが大好きであります。

**A.** ディスクには磁気のあるものを近づけないで下さい。







アレスタ2であそんでくれて  
どうもありがとう。  
これからもコンパイルはおもしろいゲームをばりばりつくってゆくのでおうえんしてください。

### 通信販売のお知らせ

現在、下記の商品を通信販売しています。

ディスクステーション		
創刊準備号	980円	(外税方式)
創刊号	1980円	(外税方式)
2号~4号	1980円	(外税方式)
5号~7号	1940円	(外税方式)
8号	2940円	(外税方式)

ディスクステーション・スペシャル		
春号	3980円	(外税方式)
初夏号	4800円	(外税方式)
夏休み号	3880円	(外税方式)
秋号	3880円	(外税方式)
クリスマス号	3880円	(外税方式)

真・魔王ゴルベリアス 7800円 (外税方式)

購入希望商品の総額に消費税の3%をプラスした金額に送料210円を加えて、現金書留か郵便小為替で、購入希望商品名と自分の住所、名前、電話番号をわかりやすい文字で記入して、「おやし通販ヒゲ帝国」係まで送ってください。到着後、一週間程度でお届け致します。

# コンパイルクラブに入会せよ!

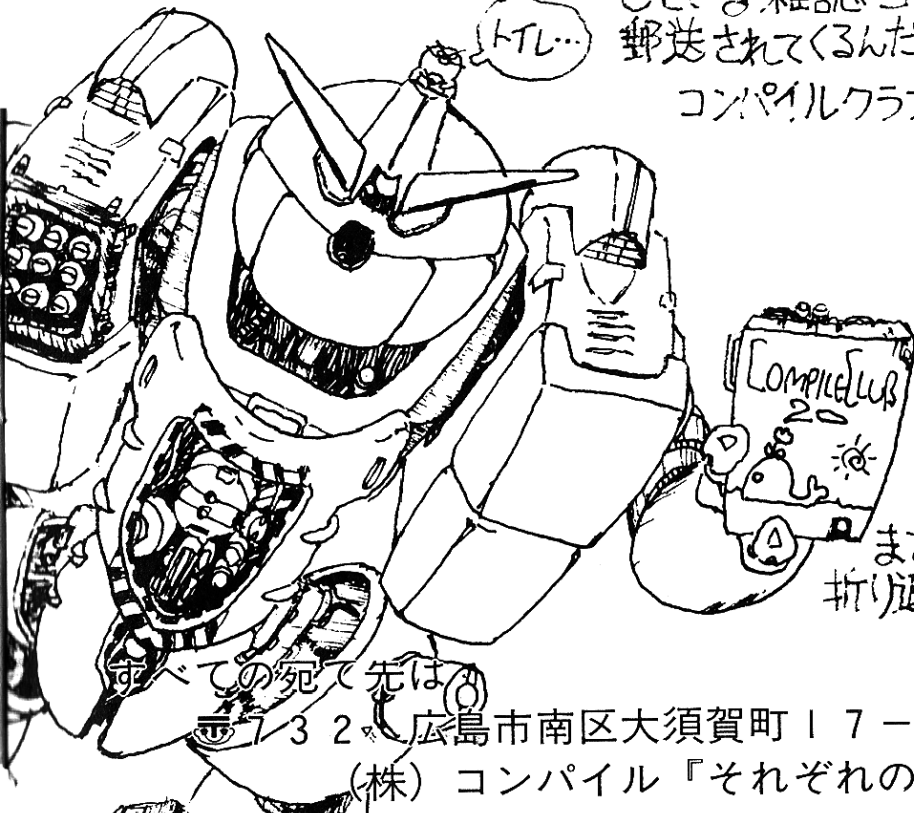
## COMPILE CLUB

アレスタ2 デザイナーやマニュアルスタッフも参加している雑誌「コンパイルクラブ」。こいつが2ヶ月に1度郵送されてくるんだからほかっておくてはないよね。

コンパイルクラブに入会すると、次の豪華特典があります。

1. 会員証
2. 雑誌「コンパイルクラブ」
3. コンクラ地下版
4. 豪華プレゼント(!?)
5. その他、永井豪華!!

入会希望者は、定額小為替か、100円以下の切手で年会費1000円を「本日ももつ、コンクラ会員モード」係まで送ってください。(入会金はなし!) 折り返し会員証を送らせていただきます。



〒732 広島市南区大須賀町17-5 シャンボール広交210号  
(株) コンパイル『それぞれの係』まで。



株式会社 **コンパイル**

〒732 広島市南区大須賀町17-5シャンボール広交 210号  
PHONE (082)263-6165 (ユーザーテレホン)



**DOCUMENT REPOSITORY**

**[WWW.MSXREPOSITORY.ORG](http://WWW.MSXREPOSITORY.ORG)**